

# SĂPĂTURILE DE LA CERNAVODA \*

(r. Medgidia, reg. Constanța)

CERCETĂRILE efectuate în ultimii doi ani la Cernavoda arătasera marea importanță a descoperirilor de acolo, atît din punct de vedere arheologic, cît și antropologic<sup>1</sup>. Săpăturile din 1956, la care a participat și un colectiv de antropologi, au venit să sublinieze încăodată valoarea acestor descoperiri. Fondurile au fost alocate de către Institutul de arheologie și Colectivul de antropologie al Academiei R.P.R.

★

**I. Săpăturile din 1956 s-au concentrat în două puncte: «Columbia D» și «Dealul Sofia», ambele prezentînd și un caracter de salvare.**

În «Columbia D» au fost săpate două suprafețe, una din zona «cimitirului de sus» (suprafața D) și alta în «cimitirul de jos» (suprafața R), precum și două șanțuri, dintre care unul (șanțul I B) a fost trasat perpendicular pe linia de prăbușire a malului și paralel cu șanțurile din anii precedenți. Suprafața D are forma de trapez (fig. 1). Aici au fost descoperite 37 morminte de inhumație. Orientarea este în general constantă, SE—NV, cu ușoare variații; capul este spre SE. Morții au fost așezați în poziție întinsă, pe spate, uneori cu o ușoară înclinare spre dreapta. În cazuri excepționale, picioarele erau suprapuse, fie de la genunchi în jos, fie numai laele. În mod curent se întîlnește mîna dreaptă îndoită spre pîntec, formînd un unghi drept sau un unghi obtuz. Cîteodată au fost îndoite ambele mîini spre pîntec. Starea de conservare a oaselor este foarte proastă. Doar în cazuri destul de rare s-au descoperit schelete în bună stare de conservare și aceasta numai atunci cînd mortul se găsea la o adîncime mai mare. Întrucît zona «cimitirului de sus» (Z. II) se află pe pantă, apele au spălat cu timpul pămîntul de deasupra mormîntului, uneori distrugîndu-se chiar morminte întregi. Adeseori nu au rămas din schelet decît cîteva oase, care ne-au indicat direcția așezării mortului și care foarte greu mai pot fi studiate din punct de vedere antropologic. Deși rară, nu lipsește însă nici împrejurarea cînd un mormînt a putut fi identificat numai după elementele sale de inventar și poziția lor în groapă. S-au adăugat prăbușirile și alunecările de teren, care au distrus și ele mormintele, suprapunînd părți din schelete diferite ori obiecte arheologice și ducînd uneori la distanțe mari craniile, femurele etc.

Fiecare mormînt are inventar. Elementul principal care nu lipsește din nici un mormînt este toporul de piatră, bine lucrat și foarte rar prezentînd urme de folosire. Se pare că astfel de topoare erau anume făcute pentru a fi depuse în

\* Colectivul a fost format din: D. Berciu, responsabil, N. Harțuchi, N. Haas, C. Maximilian, Sebastian Morintz, Olga Necrasov (responsabil pentru probleme de antropologie), D. Nicolaescu, membri, Chi-

tescu Lucian și Roman Petre, studenți; fotografiile, Gr. Avakian.

<sup>1</sup> SCIV, VI, 1—2, 1955, p. 151—163; *Materiale*, III, p. 83.



Fig. 1. — Cămitirul de la « Columbia D » văzut dinspre est: x) « cămitirul de jos » (zona I); xx) « cămitirul de sus » (zona II).



Fig. 2. — « Columbia D », « cămitirul de sus »: vedere parțială a suprafeței D/1956; x) « Coadă Zăvoiului »; xx) « Valea Dobrescu ».

morminte. Încă nu putem spune dacă în această zonă erau îngropați numai bărbații sau dacă toporul se depunea în mod curent și în morminte de femei. Forma topoarelor, de obicei înalte, orientează spre mediul neolitic al Tesaliei<sup>1</sup>. Toporul plat, trapezoidal este o raritate. Anul acesta au apărut în morminte obiecte din piatră fină, de culoare albă, avînd o formă de triunghi sau semilună. Depunerea lor în mormînt avea, desigur, o semnificație rituală, pentru care de asemenea găsim analogie cu Sudul. Amintim aici că și în așezarea de tip Hamangia de la Ceamurlia de jos a apărut un cub de granit.

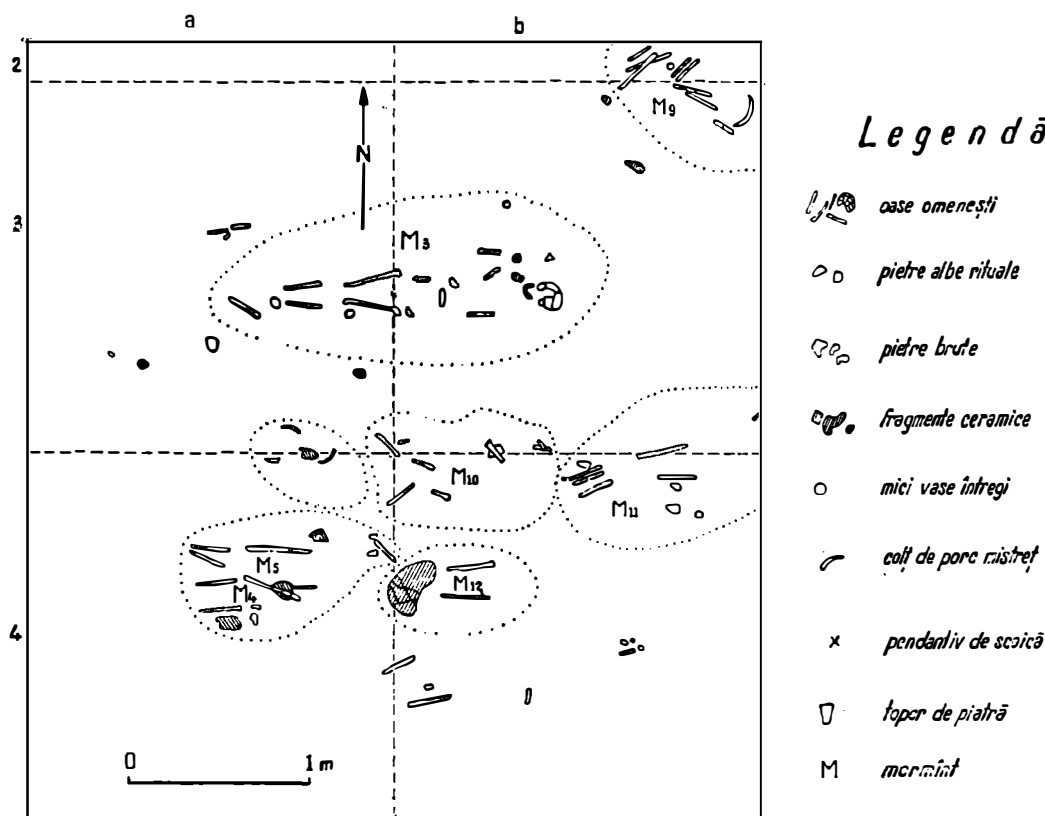


Fig. 3. — «Columbia D»: plan parțial din suprafața D/1956.

În majoritatea mormintelor se găsesc vase de lut. Numărul lor variază de la 1 la 4. În general se găsesc vase de dimensiuni mici, unele lucrate cu grijă, altele neglijent. Multe dintre ele fac impresia că în perioada culturii Hamangia pe care o reprezintă cimitirul de la Cernavoda se folosea o anumită ceramică funerară, destinată numai mormintelor. Sînt însă și vase care au putut avea o funcție dublă.

Cea mai frecventă este forma de pahar scund, cu siluetă joasă, gîtul scurt și răsfrînt ușor în afară, (fig. 4|4), totdeauna ornamentat, fie cu linii incizate neîntrerupte, fie cu linii punctate în tehnica tipică ceramicii culturii tip Hamangia (fig. 4). A doua formă frecventă este vasul cu corpul globular, prevăzut sau nu cu patru proeminențe organice așezate în cruce, cu gît strîmt și cilindric, de obicei neornamentat, dar uneori avînd corpul acoperit aproape în întregime cu ornamente (fig. 4|1). Un vas globular descoperit în sectorul estic al suprafeței D are o toartă,

<sup>1</sup> Wace-Thompson, *Prehistoric Thessaly*, Cambridge, 1912, fig. 67 / a — q și fig. 68 / a — l, k.

Torțile sînt foarte rare în ceramica Hamangia. Anul acesta a apărut într-un mormînt din suprafața *D* un pahar cu umăr scurt și corp cilindric ornamentat în partea superioară cu pliseuri orizontale și paralele. Tipul acesta de pahar este frecvent în cultura Hamangia din zona dunăreană, unde ea a avut contact îndelung și puternic cu cultura Boian. Forma paharului în discuție (fig. 5/2) este caracteristică perioadei vechi a culturii Boian (Boian I), constituind unul dintre elementele de sincronizare a uneia din perioadele mai vechi ale culturii Hamangia cu Boian I. Aceste forme însă nu sînt importuri, ci fac parte integrantă din repertoriul formelor ceramicii

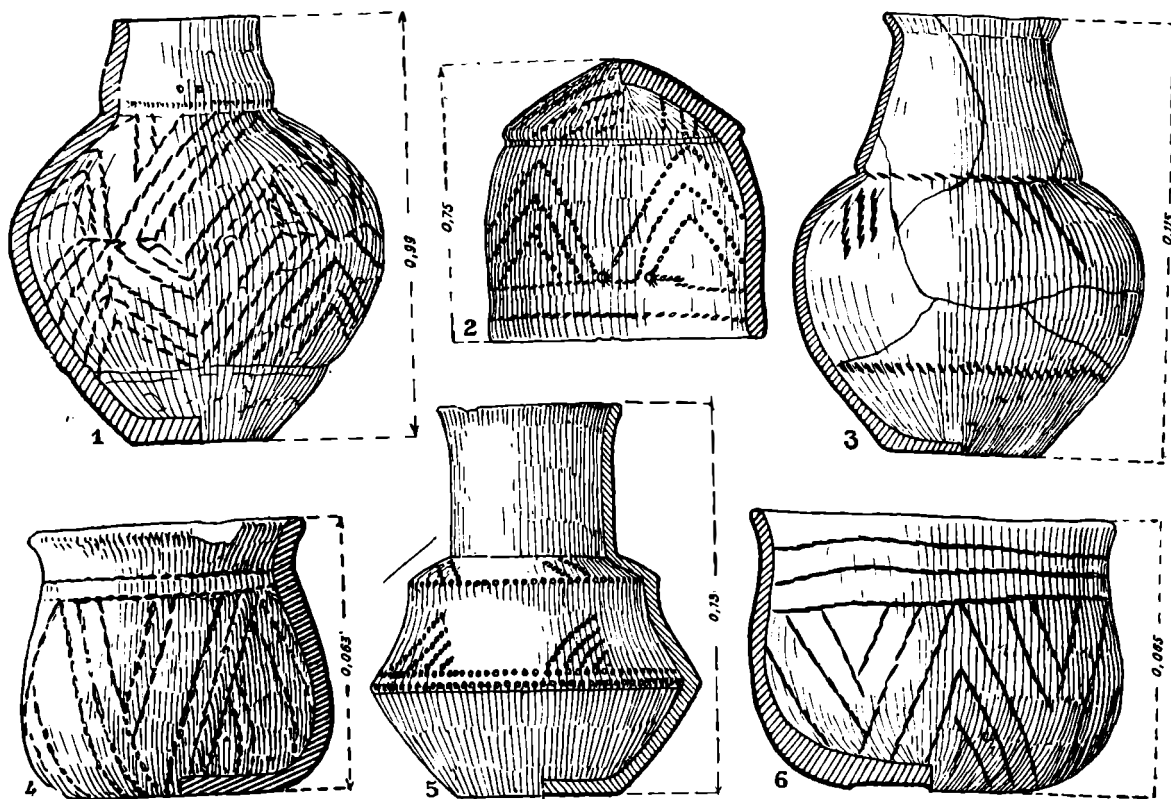


Fig. 4. — «Columbia D»: vase descoperite în cimitir.

Hamangia, fiind comune și culturii Boian I și dezvăluind prin aceasta una dintre rădăcinile egeo-anatoliene comune ambelor culturi.

Deși rară, totuși nu lipsește nici strachina din inventarul mormintelor. Raritatea acestei forme în cimitirul de pe «Columbia D» contrastează cu larga ei frecvență în așezarea de la Ceamurlia-de-jos. O asemenea împrejurare stă în directă legătură cu problema periodizării culturii Hamangia.

În zona «de sus» a cimitirului au fost descoperite și vase bitronconice, cu gîtul scurt și buza răsfîrîntă înapoi, ornamentate adeseori numai printr-o linie care coincide cu linia de maximă rotunjime a vasului, dar de obicei nu poartă nici o ornamentare (fig. 5/1).

Foarte rar este capacul de vas cilindric și cu partea superioară conică încărcat cu ornamente tipice Hamangia (fig. 4/2).

Cît privește plastica, aceasta s-a îmbogățit anul acesta prin săpăturile din suprafața *D* cu noi figurine aparținînd tipului șezînd și cu picioarele strînse



(tipul B din clasificarea noastră anterioară), care este destul de frecvent în «cimitirul de sus».

În unele morminte au apărut brățări fragmentare și perle cilindrice din scoică mediteraneană *Spondylus*, precum și un pandantiv în formă de cruce, din marmură zaharoasă.

În legătură cu ritualul de înmormântare, trebuie amintită din nou practica depunerii alături de mort a unei bogate ofrande de carne de animal, melci sau scoici. În chip simbolic se puneă doar un colț de mistreț, care aproape nu lipsește din nici un mormânt. Uneori se găsesc maxilare fragmentare sau întregi, sau chiar cranii de fiare sălbatice (fig. 11). Într-un mormânt s-au găsit două cranii. Mai rar se găsesc în morminte resturi de oase de bovine. Interesantă este prezența în morminte și în zona întregului cimitir a unei specii de măgar sălbatic — *Asinus hydruntinus* (v. mai jos p. 112), ca și a ovicaprinelor și a bovinelor.

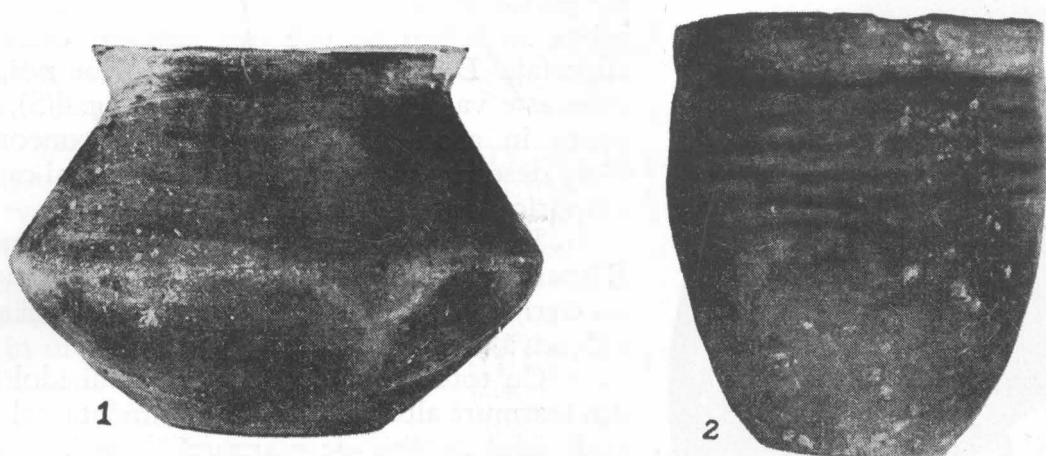


Fig. 5. — «Columbia D»: vase din cimitir.

Observațiile stratigrafice făcute cu ocazia săpării suprafeței D, cât și inventarul mormintelor ne-au arătat că în «cimitirul de sus» avem de-a face cu cel puțin două perioade de înmormântări, care însă nu rup unitatea întregului cimitir de pe «Columbia D». Seria de vase întâlnită numai în această zonă dă un aspect caracteristic sectorului «de sus» și documentează o fază care pare a fi destul de veche; apariția străchinii și a paharului cu umăr și pliseuri (tip Boian I) indică o perioadă veche pe când altele documentează o fază mai nouă.

★

Prin săparea suprafeței R s-a urmărit epuizarea sectorului cuprins între șanțurile II/1954, IV/1954 și IV A/1954, care se află între cele două zone ale cimitirului și care era mai expus distrugerii din cauza alunecărilor de teren. Acest sector avea o poziție importantă, el fiind situat între cele două zone ale cimitirului și în vecinătatea viroagei I. Suprafața R a fost orientată aproximativ vest-est, perpendiculară pe pantă. În realitate, suprafața R provine din săparea unor șanțuri paralele (R1, R2, R3, R4 și R5), între care s-au lăsat pereți despărțitori, ulterior desființați. În cursul săpăturii a fost surprinsă legătura și interpenetrarea sectorului mormintelor regulate cu viroaga I dinspre nord-vest. Aici întâlnim în general morminte în poziție secundară. În schimb, în jumătatea de sud-est au fost desco-

perite morminte nederanjate, cu excepția acelor distruse parțial de prăbușirile și alunecările de teren, mai accentuate în zona « cimitirului de jos » decât în suprafața D. Pe de altă parte, mormintele și resturile arheologice izolate din suprafața R se găsesc la o adâncime uneori destul de mare, datorită împrejurărilor că deasupra s-a depus pământ adus de ape de pe panta dinspre est. Stratul de pământ ce se găsește deasupra resturilor arheologice are o grosime ce sporește cu cât ne apropiem spre nord-vest de viroaga I.



Fig. 6. — « Columbia D »: figurină de lut descoperită în prăbușirea de la vest de cimitir.

prăbușire dinspre Dunăre. Până la adâncimea de 0,40—0,50 m se găsesc puține materiale arheologice. Între 0,60 m și 2 m apar numeroase fragmente ceramice, uneori vase întregi, oase omenești, oase de animale (bou, măgar sălbatic, castor, jder, porc sălbatic, scoici de apă dulce, vertebre de pește) și, în cazuri excepționale, unități bine închise aparținând mormintelor. În nivelul inferior al depunerilor a fost descoperit un mormânt de copil, al cărui schelet era în poziție chircită. Materialul ceramic descoperit este foarte variat. Printre cel de tip Hamangia se întâlnește uneori și ceramică Boian I (aspectul Aldeni). Descoperirea unor bucăți de vatră, cenușă, oase arse, toporașe și alte elemente străine mormintelor oferă posibilitatea de a completa interpretarea situației din « viroage » în sensul că ele au putut fi pe de o parte umplute cu pământ și materiale cărate de ape din cimitir și din așezare, azi distrusă, iar pe de alta că aceste viroage au folosit și pentru « depunerile rituale », de care am vorbit în rapoartele noastre precedente. În plus, descoperirea mormântului de copil amintit dovedește că în viroaga I s-au făcut într-o anumită perioadă și înmormântări propriu-zise.

Starea de conservare a materialului osteologic uman din suprafața R este în general tot atât de proastă ca și în suprafața D, dar s-au descoperit totuși și schelete mai bine păstrate. S-a dat și peste două morminte cu schelete în poziție chircită. Orientarea este aceeași ca și în zona « de sus ». Din inventar nu lipsesc obișnuitele topoare de piatră și colții de mistreț. Vasele din morminte au în general o formă similară celor din suprafața D. Au apărut însă și forme noi, așa cum este vasul « cu etaje » din R3 (fig. 4/5), care apare în asociere cu vâscioarele bitronconice. S-au descoperit de asemenea străchini și capace cilindrice cu partea superioară conică.

Idolii descoperiți anul acesta în suprafața R aparțin tipului A (în picioare), uneori lucrați cu ogrijă deosebită și cu exagerarea voită și semnificativă a sînelui și pîntecului.

Cu totul nouă este apariția unui idol plat din marmură albă, care este deocamdată cel mai vechi idol neolitic de marmură de pe teritoriul țării noastre și stă la baza dezvoltării seriei de idoli plați din os de tip Gumelnița și Sălcuța.

★

Șanțul-sectiune I B/1956 a avut o lungime de 29, 50 m și o lățime de 1,50 m, orientat spre vest-est și perpendicular pe pantă și pe linia de prăbușire dinspre Dunăre. Până la adâncimea de 0,40—0,50 m se găsesc puține materiale arheologice. Între 0,60 m și 2 m apar numeroase fragmente ceramice, uneori vase întregi, oase omenești, oase de animale (bou, măgar sălbatic, castor, jder, porc sălbatic, scoici de apă dulce, vertebre de pește) și, în cazuri excepționale, unități bine închise aparținând mormintelor. În nivelul inferior al depunerilor a fost descoperit un mormânt de copil, al cărui schelet era în poziție chircită. Materialul ceramic descoperit este foarte variat. Printre cel de tip Hamangia se întâlnește uneori și ceramică Boian I (aspectul Aldeni). Descoperirea unor bucăți de vatră, cenușă, oase arse, toporașe și alte elemente străine mormintelor oferă posibilitatea de a completa interpretarea situației din « viroage » în sensul că ele au putut fi pe de o parte umplute cu pământ și materiale cărate de ape din cimitir și din așezare, azi distrusă, iar pe de alta că aceste viroage au folosit și pentru « depunerile rituale », de care am vorbit în rapoartele noastre precedente. În plus, descoperirea mormântului de copil amintit dovedește că în viroaga I s-au făcut într-o anumită perioadă și înmormântări propriu-zise.

În vederea recuperării de materiale și pentru a face unele observații, s-a procedat și la cercetarea porțiunii prăbușite în ultimii ani și care se află azi la o adâncime de aproximativ 8 m față de buza malului unde s-a oprit șanțul-secțiune I B/1956. S-a săpat deocamdată un singur șanț. Au fost descoperite oase omenești dintre care unele mai bine conservate decât în suprafața D și R, precum și numeroase fragmente ceramice, vase întregi, perle tubulare din scoică *Spondylus* (21 perle au fost găsite în jurul gâtului unui schelet), scoici, oase de animale etc. În apropiere de resturile unui schelet în poziție secundară au fost descoperiți doi idoli de un tip necunoscut (fig. 6) pînă acum în cultura Hamangia, dar care au puter nice afinități cu Ciclade și Tes salia <sup>1</sup>.

★

**II. Săpăturile de pe «Dealul Sofia» au avut drept prim obiectiv verificarea raporturilor dintre cultura Hamangia și cultura Boian.** La observațiile făcute în 1955 (v. raportul preliminar precedent), adăugăm constatarea că stratul de cultură Hamangia a fost distrus în urma alunecărilor de pe pantă, după ce a avut loc marea prăbușire-căldare unde se află azi cartierul Columbia. Au fost descoperite fragmente ceramice aparținînd culturii Gumelnița IV, precum și fragmente de vase din prima epocă a fierului, cioburi romane, prefeudale și feudale timpurii. Cît privește problema urmărită în principal, rămîne valabilă constatarea că între o perioadă mai avansată a culturii Hamangia aceasta se dezvoltă paralel cu cultura Boian II (aspectul Vidra).

Sondajele făcute în apropiere de fostul tell «Schuchhardt», cît și cele de pe «Dealul Sofia» au documentat prezența în Dobrogea a unui bogat strat de cultură Gumelnița IV (Gorodsk-Usatovo), avînd o grosime de aproximativ 1 m și cel puțin două nivele principale. Se pare că în Dobrogea, perioada reprezentată de ultima fază a culturii Gumelnița a fost mai lungă și cu o locuire mai intensă decît la nord de Dunăre. De asemenea trebuie amintită descoperirea unei fusaiole, care, ca formă și ornamentare (fig. 7/1), stă în legătură cu complexul Gorodsk-Usatovo.

Sondajele făcute în apropiere de fostul tell «Schuchhardt», cît și cele de pe «Dealul Sofia» au documentat prezența în Dobrogea a unui bogat strat de cultură Gumelnița IV (Gorodsk-Usatovo), avînd o grosime de aproximativ 1 m și cel puțin două nivele principale. Se pare că în Dobrogea, perioada reprezentată de ultima fază a culturii Gumelnița a fost mai lungă și cu o locuire mai intensă decît la nord de Dunăre. De asemenea trebuie amintită descoperirea unei fusaiole, care, ca formă și ornamentare (fig. 7/1), stă în legătură cu complexul Gorodsk-Usatovo.

★

**III. Colectivul șantierului nostru a făcut și o serie de cercetări de informare pe valea Carasu, completînd sau verificînd unele date culese cu un an mai înainte.**

1. La Medgidia, în apropierea fabricii de ciment «23 August», s-au cules noi materiale de pe așezarea întărită din sec. IX-XI.

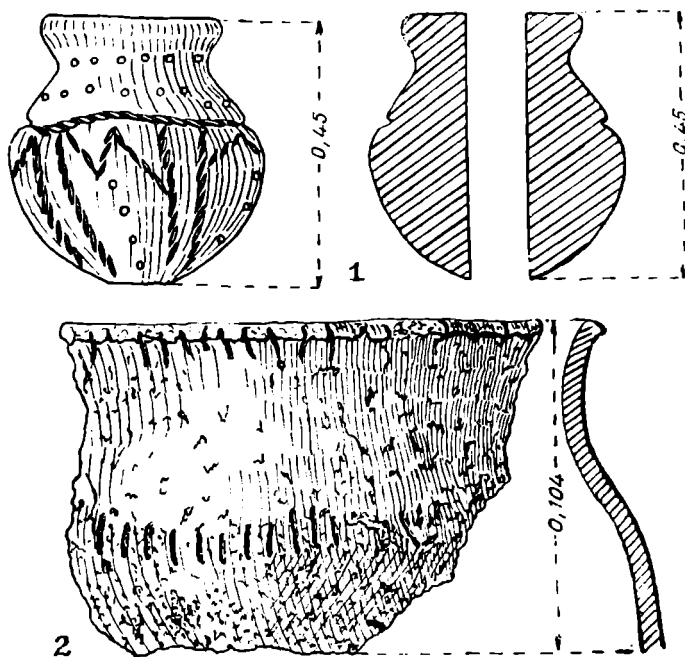


Fig. 7. — 1, fusaiole de lut de pe Dealul Sofia; 2, fragment de vas din tell-ul de la nord-vest de Dealul Sofia.

<sup>1</sup> V. Müller, *Frühe Plastik in Griechenland und Vorderasien*, 1929, pl. 1/24; Wace-Thompson, *op. cit.*, p. 57, fig. 30.

2. În tell-ul gumelnițean situat la est de gara Medgidia și care este expus distrugerii s-a putut observa, în malul din vest (de unde localnicii ridică pământ de lipit), un strat cu cultură Gumelnița, care are două nivele de arsură puternică.

3. La aproximativ 2 km nord-vest de gara Medgidia, cu ocazia lucrărilor unei cărămidării, s-a distrus o așezare care datează probabil din epoca bronzului, așa cum indică tehnica unor fragmente ceramice în general atipice. De pe același loc s-a recuperat o rîșniță circulară, o piatră de rîșniță dreptunghiulară și ciorburi romane.

4. În apropiere de locul de întîlnire între valea Carasu și valea Remus Opreanu, spre vest de Medgidia, au fost culese fragmente ceramice prefeudale.

5. Pe latura de sud a văii Carasu și la cîteva sute de metri spre vest de valea Remus Opreanu, către sud-vest de Satu-Nou, la aproximativ 5 km de acesta, a fost descoperită o bogată și întinsă așezare paleolitică de terasă. De pe pantă au fost culese numeroase așchii de silex și resturi de la prelucrarea și decorticarea silexului, precum și cîteva unelte printre care și o lamă-răzuitor. Așezarea datează din paleoliticul superior.

D. BERCIU și SEBASTIAN MORINTZ

#### **IV. Observații preliminare asupra materialului osteologic uman descoperit în 1956 la Cernavoda.**

În săpăturile din 1956 au fost descoperite resturi de oase omenești, aparținînd aproximativ unui număr de 150 schelete, dintre care numai 95 posedă și craniile respective, dar în majoritatea lor în stare fragmentară.

Din materialul craniologic s-au putut restaura 21 neurocranii: două calvaria și 19 calva întregi, alte 15 calva neputînd fi restaurate decît parțial. Din masivele faciale neavîndu-se decît fragmente izolate: baza oaselor nazale, porțiuni din regiunea maxilo-palatină, malare izolate, nici un masiv facial nu a putut fi reîntregit. De asemenea și mandibulele aflîndu-se într-o stare fragmentară, numai una din ele a putut fi complet restaurată. În ceea ce privește oasele lungi, și ele prost conservate, s-au putut reîntregi și studia complet: șase humerusuri, șase femure, douăsprezece tibii, patru cubitusuri, aparținînd fiecare la schelete diferite. Oasele bazinului cît și vertebrele și oasele mici sînt în general sărac reprezentate.

Metoda de lucru utilizată de noi a fost cea introdusă de Martin, completată de un studiu tipologic.

1. *Sexul și vîrsta.* Dată fiind starea de conservare atît de proastă a materialului nostru, operația de determinare a sexului s-a putut referi numai la 48 indivizi, dintre care 21 reprezentați prin cranii, iar 27 indivizi prin oase lungi. Repartiția lor după sex este următoarea: bărbați 21, femei 13, nedeterminați 14. Determinarea vîrstei a fost destul de anevoioasă, datorită faptului că o mare parte din cranii prezintă suturile acoperite cu o crustă minerală fină ce nu a putut fi îndepărtată. Nici criteriul de uzură al dinților nu a putut fi întrebunțat întotdeauna, molarii superiori deseori lipsind, iar fragmentele de mandibulă neputînd fi atribuite întotdeauna unui anumit craniu.

S-a putut preciza totuși că cele 21 cranii au aparținut toate unor indivizi maturi, dintre care patru unor bătrîni, alți cinci au trebuit să fi avut vîrsta în jurul a 30 ani, pentru restul de 15 cranii neputîndu-se face o apreciere mai exactă din lipsă de date suficiente. Examinarea oaselor lungi a permis să stabilim în seria noastră de studiu și prezența a doi copii (unul de un an, celălalt de 7-10 ani), precum și a doi adolescenți.

După cum se vede, din acest studiu asupra vârstei și sexului se poate conchide că cimitirul neolitic de la Cernavoda era un cimitir obișnuit, afectat întregii populații și nu închinat unor războinici căzuți în lupte. Datorită naturii incomplete a materialului nu se pot trage însă concluzii asupra longevității acestei populații.

2. *Caracterele neurocraniului.* Din analiza variabilității indicelui cefalic rezultă că populația neolitică de la Cernavoda nu se prezintă uniform din acest punct de vedere. Cu toate că elementul predominant este cel doliocran (ceea ce

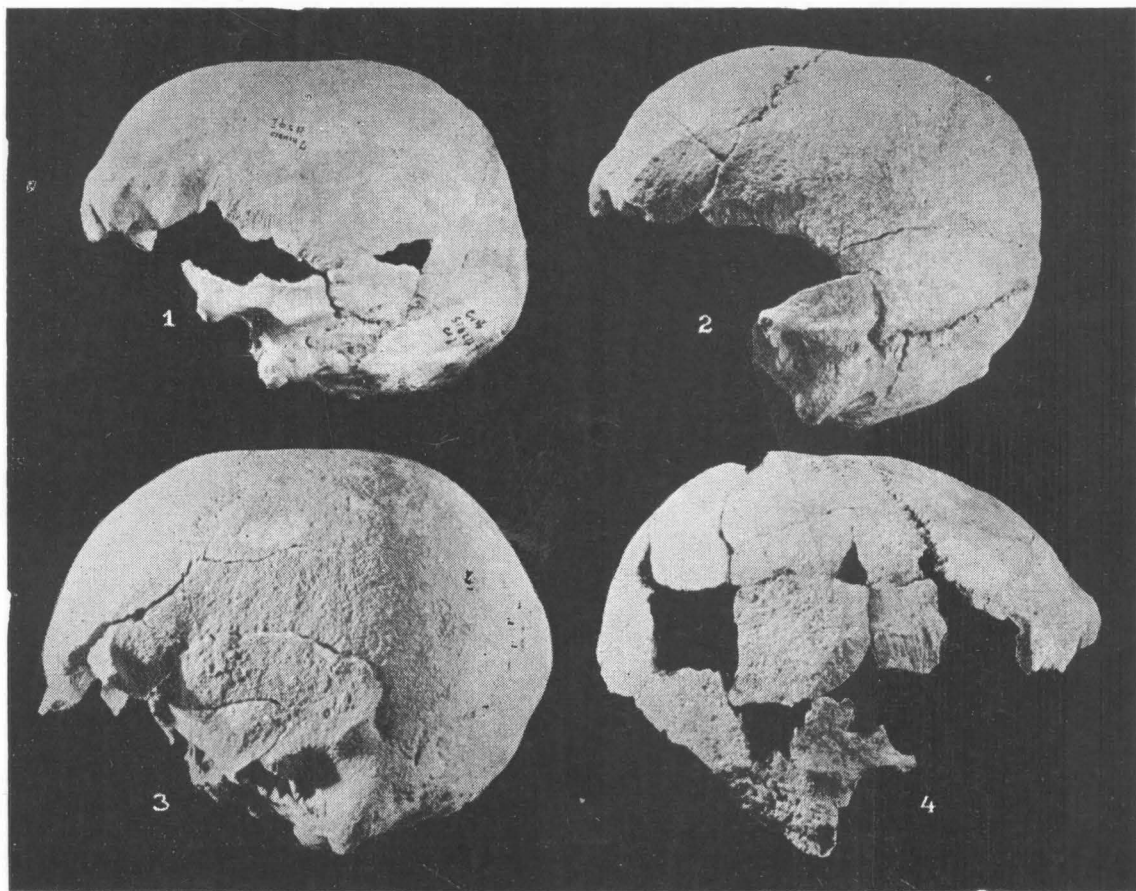


Fig. 8. — Principalele tipuri de cranii descoperite în cimitir (1–2, 4) și în prăbușirea din vecinătate (3).

se oglindește și în media generală a indicelui cefalic 74,37), găsim aici și forme meso- și brachicrane (hiperbrachicran)<sup>1</sup>.

Dimensiunile componente ale indicelui cefalic sînt în general de tip mijlociu (cu o medie a diam. ant-post. de 187 mm și aceea a diam. lateral de 139 mm), ceva mai mici la femei și mai mari la bărbați.

3. *Caracterele masivului facial și ale mandibulei.* Fragmentele din oasele feții pe care le posedăm ne-au putut da unele indicații de ordin morfologic asupra conformației acestuia. Astfel, rădăcina nazalelor, păstrată la patru cranii, ne-a indicat îngustimea acestor oase, în regiunea vecină cu frontalul, iar cele două

<sup>1</sup> Repartiția pe categorii a indicelui cefalic se prezintă astfel: cranii ultradolicocrane ( $x - 64,9$ ) = 0; hiperdolicocrane ( $65 - 69,9$ ) = 2; doliocrane

( $70 - 74,9$ ) = 10; mesocrane ( $75 - 79,9$ ) = 4; brachicrane ( $80 - 84,9$ ) = 0; hiperbrachicrane ( $85 - 89,9$ ) = 1; ultrabrachicrane ( $90 - x$ ) = 0.

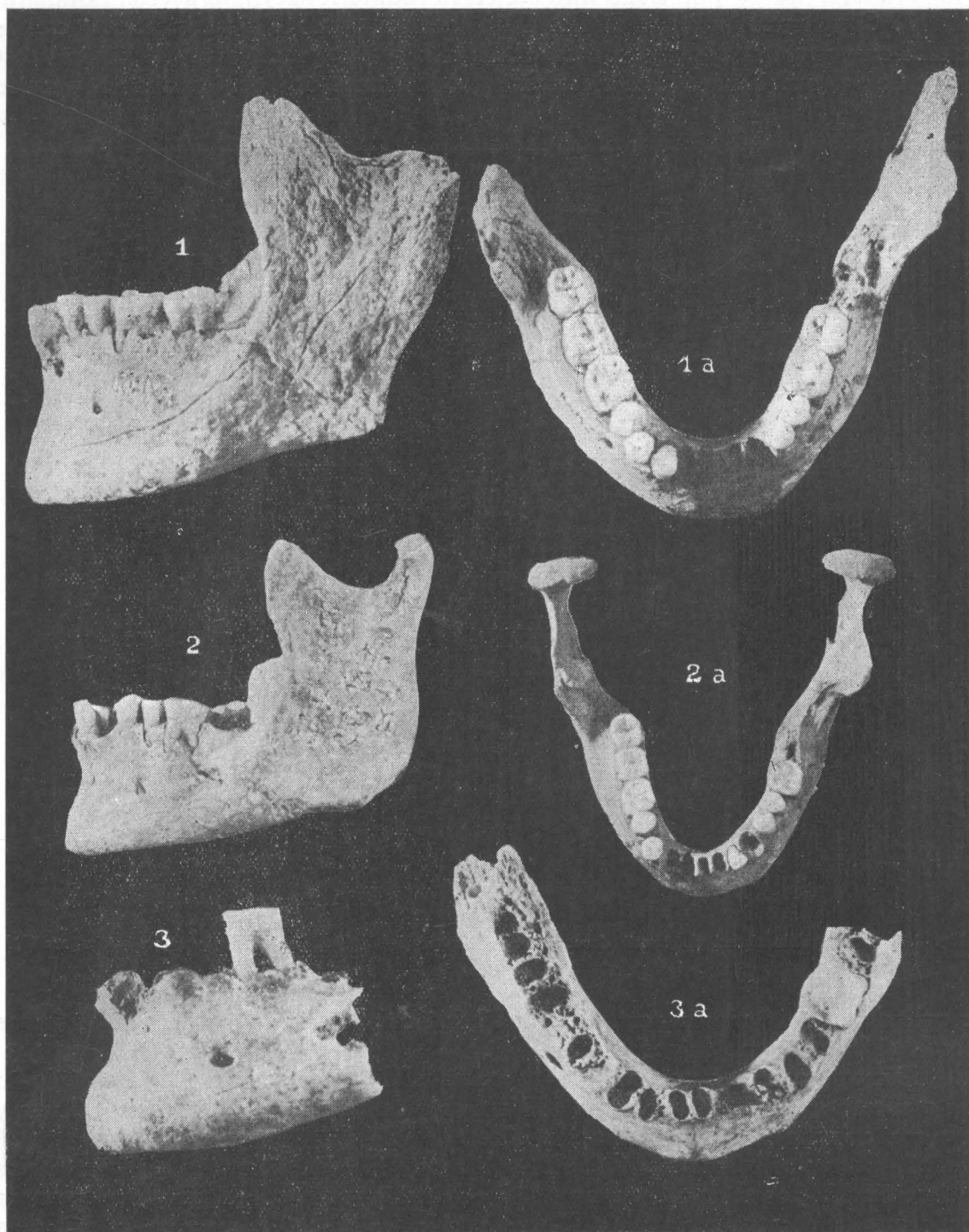


Fig. 9. — Cimitir: diferite tipuri de mandibule.



malare, aparținând la cranii diferite, pot fi caracterizate drept destul de puternic dezvoltate în dimensiuni, fără a fi însă și proeminente. Mandibula, și ea prost conservată, nu a putut fi restaurată decât într-un singur caz. Fragmentele mai mari ce au putut fi studiate corespund la 17 mandibule diferite.

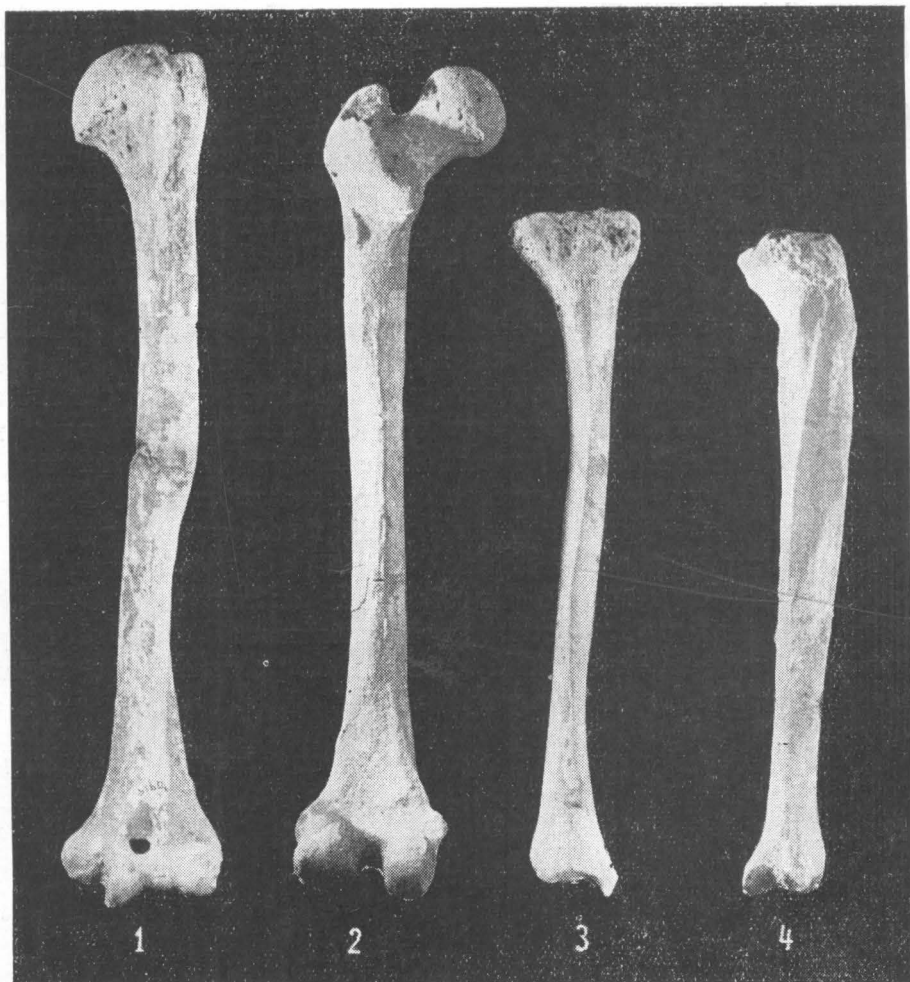


Fig. 10. — Cimitir: forme caracteristice pentru oasele membrilor (diferit micșorate).

Din studiul morfologic al acestora, reiese că maxilarul inferior, în general de tip evoluat, se prezintă sub două forme: una cu ramurile orizontale puternic divergente, atestând o față largă, cu o simfiză de înălțime mijlocie și cu o apofiză mentonieră de tip pătratic, iar a doua formă, cu ramurile puțin divergente, atestând o față îngustă cu simfiză joasă sau mijlocie și cu apofiza mentonieră ascuțită și mai rar pătratică. Este sigur că adeseori aceste două forme pot corespunde unor diferențe sexuale, totuși în unele cazuri indică diferențe de ordin tipologic (fig. 9).

4. *Dentiția* prezintă o puternică erodare, la maturi, dar niciodată și carie. Planul de triturare al dinților prezintă o ușoară oblicitate de sus în jos și dinăuntru în afară pe falca superioară și în sens invers pe cea inferioară.

5. *Caracterele taliei și ale unor oase ale scheletului membrilor.* Talia medie pentru bărbați este cea mijlocie (166,3 cm), iar pentru femei cea submijlocie



(150,9 cm)<sup>1</sup>. Oasele lungi prezintă grade de masivitate variabile (fig. 10). Studiul lor se referă la 20 femure întregi sau fragmente ale acestora, precum și la tot atâtea tibii. Femurul neoliticilor de la Cernavoda poate fi caracterizat printr-o dezvoltare puternică a pliastrului, printr-un relief subtrochanterian deseori bine dezvoltat dar mai ales printr-o frecventă platimerie ce se reflectă bine în indicile mediu intens platimer ( $M=77,54$ ). Toate aceste caractere indică o puternică dezvoltare a musculaturii membrului inferior și în special al marelui fesier, a cruralului, a vastului extern și intern. Tibia este, din contra, mai rar platicnemică, fapt care se oglindește de altfel și în media indicelui de platicnemie ( $M=67,28$ ), care se situează în categoria mesocnemă. Ceea ce putem considera caracteristic pentru marea majoritate a tibiilor este retroversiunea platourilor tibiale, deviația laterală a tuberozității tibiale externe, precum și prezența unor fațete suplimentare articulare pe marginea antero-inferioară a tibiei, fapt care atestă că aceste populații aveau obiceiul să stea jos în poziție chircită. În ceea ce privește astragalul, semnalăm că în multe cazuri întâlnim o puternică deviere a colului astragalin, ceea ce indică o divergență accentuată a degetului mare.

6. *Cîteva date de ordin tipologic.* Judecînd după unele particularități ale neurocraniului, după caracterele fragmentelor din masivul facial, precum și după unele caractere ale mandibulei, putem conchide că avem de-a face numai cu reprezentanți ai tipului europoid, cu următoarele trei variante: tipul dolico-mesocran greoi, protoeuropoid, tipul dolicoid mai gracil, mediteranoid, precum și un tip hiperbrachicran de natură neprecizată bine din lipsă de date suficiente.

Studiul scheletelor rezultate din săpăturile anterioare (1954—1955), deja început de unul din noi, va permite desigur să precizăm mai bine structura populației neolitice de la Cernavoda. Putem însă conchide, de pe acum, asupra caracterului ei amestecat din punct de vedere tipologic.

O. NECRASOV, M. CRISTESCU, N. HAAS,  
C. MAXIMILIAN și D. NICOLĂESCU-PLOPȘOR.

★

## V. Date asupra faunei descoperite în 1956.

În cursul săpăturilor făcute în 1956 au fost scoase la iveală o serie de resturi osoase de animale și scoici. Datorită faptului că o parte a materialului este în stare foarte fragmentară, diagnoza unor piese osoase a fost pusă cu oarecare aproximație. Dăm lista speciilor identificate: 1. *Nevertebrate*: Mollusca, clasa Lamellibranchiata: *Unio pictorum* L.; clasa Gasteropoda: *Helix pomatia* L., *Cepaea vindobonensis* Pfeiffer, *Theba charthusiana* Müller, *Caracollina corcyrensis* Rossm. 2. *Vertebrate*: Pisces, familia Cyprinidae: *Cyprinus carpio* L.?; Mammalia, ordinul Rodentia, familia Castoridae: *Castor fiber europaeus*; ordinul Carnivora, familia Canidae: *Canis vulpes* L.; familia Mustelidae: *Lutra vulgaris* Erxl.; familia Felidae: *Felis silvestris* Schreb.; Ordinul Ongulata, familia Suidae: *Sus scrofa* L.; familia Cervidae: *Cervus elaphus* L., *Capreolus capreolus* L.;

<sup>1</sup> Repartiția indivizilor pe categorii, după acest caracter:

Talia	Bărbați	Femei
foarte mică	$x-150=0$	$x-140=0$
mică	$150-160=0$	$140-149=2$

submijlocie	$160-164=4$	$149-153=1$
mijlocie	$164-167=6$	$153-156=2$
supramijlocie	$167-170=2$	$156-159=0$
mare	$170-180=2$	$159-168=0$
foarte mare	$180-200=1$	$168-187=0$

familia Cavicornia: *Antilopa* sp. (*Saiga tartarica* L.), *Ovis aries* L., *Capra* sp.?, *Capra hircus* L., *Bos primigenius* Bojan., *Bos taurus* L.; familia Equidae: *Equus* (*Asinus*) *hydruntinus* Reg.<sup>1</sup>.

Din evaluarea aproximativă a numărului de indivizi, aparținând fiecărei specii identificate, reiese că animalul cel mai comun este *Sus scrofa*, ale cărei resturi se găsesc aproape în toate mormintele în care s-a descoperit și fauna.

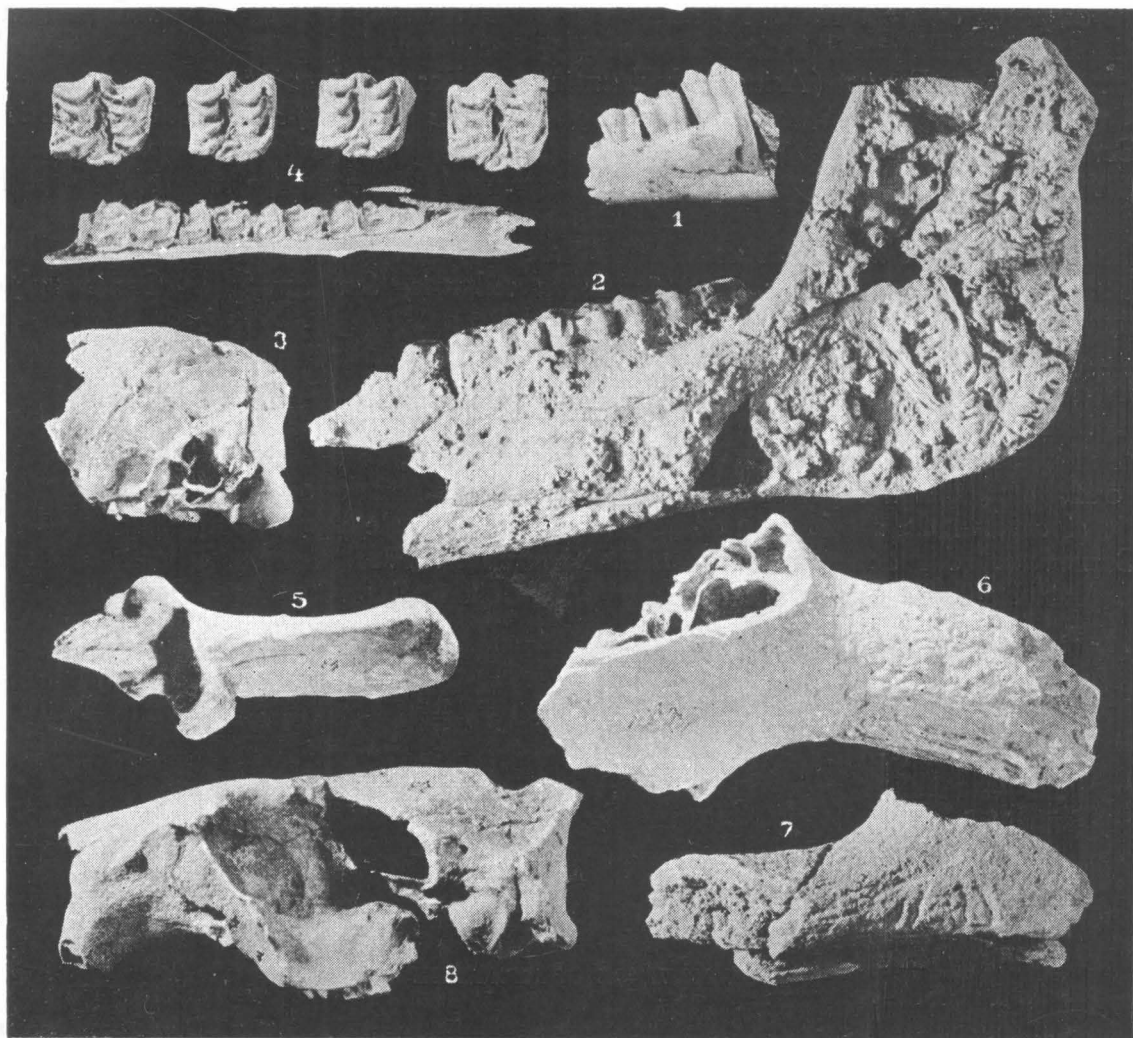


Fig. 11. — Faună: 1, *Capra hircus*; 2, *Sus scrofa*; 3, *Capreolus capreolus*; 4, *Equus* (*Asinus*) *hydruntinus*; 5, *Cervus elaphus*; 6, *Bos taurus* (forma mare); 7, *Cervus elaphus*; 8, *Castor fiber europaeus*.

Urmează apoi *Bos taurus*. *Castor fiber* este destul de frecvent și el, resturile osoase găsite corespunzând cam la 10 exemplare diferite. *Equus* (*Asinus*) *hydruntinus* este reprezentat prin resturile a circa șapte exemplare. Resturile de cervidee sînt ceva mai puțin abundente, dar atestă în mod sigur prezența lui *Cervus elaphus* și *Capreolus capreolus*. Celelalte resturi de rumegătoare mici: Antilopine, Ovine și Caprine, precum și resturile de *Bos primigenius* sînt și mai puțin numeroase. Carnivorele: *Canis vulpes*, *Lutra vulgaris*, *Felis silvestris*, au o frecvență minimă,

<sup>1</sup> Ținem să mulțumim prof. Gheție pentru unele precizări în legătură cu rumegătoarele domestice, iar

prof. Zăhărescu pentru unele precizări în legătură cu Gasteropodele.

fiind reprezentate fiecare prin unul sau două fragmente. Același lucru putem spune și despre pești. Moluștele, mai ales *Unio* și *Helix*, par însă a fi destul de frecvente, deoarece în afară de scoicile găsite în morminte în stare întreagă, se întâlnesc aici și foarte numeroase sfărîmături aderente de oasele umane sau de animale.

Se constată că pe teritoriul Dobrogei trăiau în epoca neolitică, pe lângă formele astăzi existente, și o serie de specii care fie că s-au stins complet, fie că au dispărut de pe teritoriul țării noastre, ori au devenit aici foarte rare, restrîngîndu-și arealul astfel încît nu se mai găsesc acum în regiune. Dintre formele stinse, cităm *Equus* (*Asinus*) *hydruntinus* și *Bos primigenius*. Formele care au dispărut de pe întreg teritoriul țării noastre sînt: *Castor fiber* și *Saiga tartarica*. *Cervus elaphus* și-a restrîns mult arealul, nemaîntîlnindu-se pe pămîntul Dobrogei și fiind localizat actualmente la noi doar în regiuni muntoase sau de deal înalt.

Dintre animalele care trăiesc și acum în vecinătatea regiunii Cernavoda, fac parte *Capreolus capreolus*, care este răspîndit în pădurile din nordul și sudul Dobrogei, precum și *Felis silvestris*. *Lutra vulgaris*, *Sus scrofa* și *Canis vulpes* sînt și astăzi comune chiar în zona Cernavodei. Bovinele și ovicaprinele domesticite sînt legate de așezările umane și se găsesc din abundență în regiunea cercetată. În ceea ce privește moluștele ale căror cochilii au fost descoperite în decursul săpăturilor, ele sînt și astăzi foarte comune în zona respectivă. Resturile numeroase de animale sălbatice: mistrețul, castorul, cervideele, carnivorele, măgarul sălbatic, bourul etc., atestă faptul că neoliticii de la Cernavoda erau vînători. Pescuitul cît și culesul de scoici erau de asemenea ocupații ale populației neolitice de la Cernavoda, dar desigur de ordin mai secundar. Este foarte probabil ca unele resturi osoase de *Sus scrofa* să fi aparținut deja unei forme domestice.

OLGA NECRASOV, HAAS NICULAE, HAIMOVICI SERGIU,  
MAXIMILIAN CONSTANTIN, D. NICOLĂESCU-PLOPȘOR,  
în colaborare cu Cercul studentesc de morfologie animală al Uni-  
versității « Al. I. Cuza » Iași, compus din: FITERMAN PAULA,  
LUNGU MARIA, MIRON CARMEN, MUREANU MARIA,  
PĂUN NICULAE, RĂDIȚĂ LIDIA, TUDOSE IORDACHE,  
URSACHE FELICIA, VANCEA FLORINA

## РАСКОПКИ В ЧЕРНАВОДЕ

### КРАТКОЕ СОДЕРЖАНИЕ

В 1956 г. были произведены раскопки могильника в Колумбии D и поселения на холме София; оба памятника относятся к культуре Хаманджия. В Колумбии D были обнаружены многочисленные погребения с труположением. Сохранность костяков сравнительно плохая. Они находятся в вытянутом положении и ориентированы с юго-востока на северо-запад, головой к юго-востоку. Инвентарь погребений в верхнем участке могильника состоит из сосудов, каменных топоров; иногда находится треугольная или полукруглая плоская белая галька, черепа диких кабанов, челюсти или клыки.

Особенно интересны обнаруженные в погребениях идолы. Большая часть их из обожженной глины; они представляют три типа: A — стоящие; B — сидящие (тело идолов типа A и B стилизовано); C — изображающие сидящего на стуле человека. Трактовка последних реалистическая. Находящийся в одном экземпляре мраморный идол напоминает форму костяных идолов культур Гумельница и Сэлкуца. Обнаруженные в погребениях материалы, в частности керамика, указывают, что погребения в Колумбии D соответствуют нескольким фазам культуры Хаманджия. Исследование ямы с ритуальными предметами выявило богатый материал. В этом месте находятся человеческие кости, смешанные с костями животных и разбитыми сосудами.

Исследование Дялул-София подтвердило, что облик Чямурлия-де-Жос культуры Хаманджия является синхронным этапу Боян II (Видра). Вместе с тем были найдены многочисленные предметы культуры Гумельница IV, несколько предметов раннежелезного века и римской эпохи.

Поверхностные исследования в Валя-Карасу выявили несколько поселений разных эпох: палеолитической, неолитической, римской и дофеодалной.

★

При раскопках 1956 г. в неолитическом могильнике Колумбия D были открыты остатки человеческих костей, приблизительно, 150 скелетов; у 95 из них есть черепа, большинство из которых находятся в фрагментарном состоянии. Из-за плохой сохранности материала удалось определить пол лишь в 34 случаях (21 мужчина, 13 женщин). Установлено, что 21 восстановленный череп принадлежит взрослым людям. По длинным костям установлено наличие 2 детей и 2 подростков. Изменчивость черепного индекса свидетельствует о том, что неолитическое население Чернаводы представлено следующим образом: преобладает долихокранный тип, за ним следует мезокранный; обнаружен лишь один экземпляр гипербрахикранный. Зубы у взрослых сильно стерты, однако ни разу не обнаружилось кариоза. В среднем мужчины среднего роста (166,3 см), а женщины — ниже среднего (150,9 см). Изучение человеческих костей из неолитического могильника в Чернавде приводит к заключению, что речь идет лишь о представителях европеоидного типа трех следующих вариантов: протоевропеоидный массивный долихомезокранный тип, медитераноидный более грацильный долихоидный тип и гипербрахикранный тип невыясненного происхождения.

Раскопки 1956 г. выявили костные останки животных. Наиболее распространенным является *Sus scrofa*, за которым следует *Bos taurus*. Сравнительно часто встречается *Castor fiber*. Есть несколько экземпляров *Equus (asinus) hydruntinus* и более редкие экземпляры оленей. Появляются мелкие жвачные: антилопы, козы, овцы, а также *Bos primigenius*. Моллюски представлены экземплярами *Unio* и *Helix*.

#### ОБЪЯСНЕНИЕ РИСУНКОВ

Рис. 1. — Могильник Колумбия D, вид с восточной стороны. X, нижний могильник (зона I); XX, верхний могильник (зона II).

Рис. 2. — Колумбия D. Верхний могильник; частичный вид площади D/1956; X, Козда Эзвоулуй; XX, Валя-Добреску.

Рис. 3. — Колумбия D. Частичный план площади D/1956.

Рис. 4. — Колумбия D. Сосуды, найденные в могильнике.

Рис. 5. — Колумбия D. Сосуды, найденные в могильнике.

Рис. 6. — Колумбия D. Глиняная статуэтка, найденная в обвале к западу от могильника.

Рис. 7. — 1, глиняное пряслице из Дялула-София; 2, фрагмент сосуда из холма к северо-западу Дялула-София.

Рис. 8. — Основные типы черепов, найденных в могильнике (1—2, 4) и в соседнем обвале (3).

Рис. 9. — Могильник. Различные типы нижних челюстей.

Рис. 10. — Могильник. Характерные формы костей конечностей.

Рис. 11. — Фауна. 1, *Capra hircus*; 2, *Sus scrofa*; 3, *Capreolus capreolus*; 4, *Equus (asinus) hydruntinus*; 5, *Cervus elaphus*; 6, *Bos taurus* (крупный); 7, *Cervus elaphus*; 8, *Castor fiber europaeus*.

#### LES FOUILLES DE CERNAVODA

#### RÉSUMÉ

En 1956, des fouilles ont été effectuées dans le cimetière de Columbia « D » ainsi que dans l'établissement situé sur la colline de Sofia, appartenant, toutes les deux, à la civilisation de Hamangia. De nombreuses tombes à inhumation ont été découvertes dans le cimetière de Columbia « D ». Les squelettes sont assez mal conservés. Ils sont en position étendue, couchés dans le sens Sud-Est—Nord-Ouest, la tête vers le Sud-Est. Le mobilier trouvé dans les tombes de la partie supérieure du cimetière comprend des vases, des haches de pierre, parfois une pierre blanche plate, triangulaire ou semi-circulaire, de crânes de sanglier, des mâchoires ou tout au moins des défenses.

Les idoles découvertes dans les tombes présentent un intérêt tout particulier. La plupart d'entre elles sont en terre cuite et sont de trois types différents: A. debout: B. assises (pour

les types A et B, le corps est stylisé); C traitées d'une manière réaliste, représentant un homme assis sur une chaise. Un seul exemplaire figurait, une idole de marbre, rappelant la forme des idoles en os des civilisations de Gumelnița et de Sălcuța. Le mobilier trouvé dans les tombes et, tout particulièrement, la poterie indiquent que les tombes de Columbia « D » correspondent à différentes phases de la civilisation de Hamangia. Les recherches effectuées dans la dépression naturelle où ont été déposés pêle-mêle ossements et mobilier ont mis au jour un matériel varié. On y trouve des ossements humains mêlés à des ossements d'animaux et à des fragments de vases.

Sur la colline de Sofia, les recherches ont confirmé que l'aspect Ceamurlia de Jos, de la civilisation de Hamangia, était contemporain de l'étape Boian II (Vidra). On a y également trouvé de nombreux objets du type Gumelnița IV, du premier âge du fer et de l'époque romaine.

Les recherches de surface effectuées dans la vallée du Carasu ont permis d'identifier plusieurs établissements datant de différentes époques: paléolithique, néolithique, romaine et pré-féodale.

★

Les fouilles de 1956 ont fait découvrir, dans le cimetière néolithique de Columbia « D », des restes d'ossements humains appartenant à 150 squelettes environ, dont 95 ont conservé leur crâne, mais qui sont pour la plupart fragmentaires. Vu la mauvaise conservation du matériel, le sexe n'a pu être établi que pour 34 individus (21 hommes, 13 femmes). Il a été précisé que 21 crânes reconstitués appartenaient à des adultes. La présence d'os longs a permis l'identification de 2 enfants et de 2 adolescents. La variation de l'indice céphalique révèle la composition suivante de la population néolithique de Cernavoda: le type dolichocrâne prédomine, suivi par le type mésocrâne; un seul exemplaire du type hyperbrachycrâne a été découvert. La dentition relève, chez les adultes, une forte érosion, mais nulle carie. En général, les hommes sont de taille moyenne (166,3 cm); les femmes au-dessous de la moyenne (150,9 cm). L'étude du matériel ostéologique humain du cimetière néolithique de Cernavoda mène à la conclusion qu'il s'agit uniquement de représentants du type europoïde appartenant aux trois variantes suivantes: type dolichomésocrâne proto-europoïde; type dolichoïde gracile, méditerranéoïde, ainsi qu'un type hyperbrachycrâne, d'origine incertaine.

Les fouilles de 1956 ont mis au jour des restes d'ossements d'animaux et de coquillages. L'animal le plus commun est *Sus scrofa* suivi de *Bos taurus*. *Castor fiber* est assez fréquent. Quelques exemplaires de *Equus* (*Asinus*) *hydruntinus* et, plus rarement, de cervidés ont été mis au jour, ainsi que des restes de petits ruminants: antilopinés, ovins, caprinés ainsi que *Bos primigenius*. Les mollusques sont surtout représentés par *Unio* et *Helix*.

#### EXPLICATION DES FIGURES

Fig. 1. — Cimetière de « Columbia D »; vue de l'Est: x) le cimetière « d'en bas » (zone I); xx) le cimetière « d'en haut » (zone II).

Fig. 2. — « Columbia D »; cimetière « d'en haut »; vue partielle de l'aire D/1956; x) (coada Zăvoilui; xx) Valea Dobrescu.

Fig. 3. — « Columbia D »; plan partiel de l'aire D/1956.

Fig. 4. — « Columbia D »: vases découverts dans le cimetière.

Fig. 5. — « Columbia D »: vases du cimetière.

Fig. 6. — « Columbia D »: figurine de terre cuite mise au jour dans les éboulis à l'Ouest du cimetière.

Fig. 7. — 1, Fusaïole en terre cuite provenant de la colline de Sofia; 2, fragment de vase du tell situé au Nord-Ouest de la colline de Sofia.

Fig. 8. — Principaux types de crânes découverts dans le cimetière (1 - 2,4) et les éboulis du voisinage (3).

Fig. 9. — Cimetière: différents types de mandibules.

Fig. 10. — Cimetière: formes caractéristiques des os des membres.

Fig. 11. — Faune: 1. *Capra hircus*; 2. *Sus scrofa*; 3. *Capreolus capreolus*; 4. *Equus* (*Asinus*) *hydruntinus*; 5. *Cervus elaphus*; 6. *Bos taurus* (grande taille); 7. *Cervus elaphus*; 8. *Castor fiber europaeus*.